

# Arbeidsmigratie Moerdijk in beeld

Nummer 1 | september 2022

## Welkom

Voor u ziet u de eerste digitale nieuwsbrief Arbeidsmigratie Moerdijk in beeld. Deze nieuwsbrief is bedoeld om u als ondernemers, organisaties en instellingen te informeren over de stand van zaken in gemeentelijk beleid en uitvoering van projecten rondom buitenlandse werknemers. Er is een hoop in ontwikkeling! Zo is er inmiddels een informatiespreekuur voor arbeidsmigranten opgezet en wordt er gewerkt aan initiatieven voor huisvesting. Leest u mee?

## Informatiespreekuur

De gemeente kent een wekelijks spreekuur voor arbeidsmigranten. Vragen over wonen, werken en leven in Moerdijk kunnen zij stellen tijdens het inloopspreekuur, elke woensdag van 18.00- 19.00 uur in Trefpunt meer Moerdijk aan de Kristallaan 25C in Zevenbergen. Vooraf een afspraak maken is niet nodig.

Een medewerker van de gemeente is aanwezig om vragen te beantwoorden of om door te verwijzen naar hulp of ondersteuning op maat.

Contact opnemen kan via:

+31 (0) 62 70 22 15 0 of via email:

[arbeidsmigranten@moerdijk.nl](mailto:arbeidsmigranten@moerdijk.nl).

Wilt u folders en/of posters over het spreekuur in het Nederlands, Engels, Pools en Roemeens ontvangen om het spreekuur onder de aandacht te brengen? Neem dan ook contact op via bovenstaand telefoonnummer of emailadres.





## Integrale aanpak

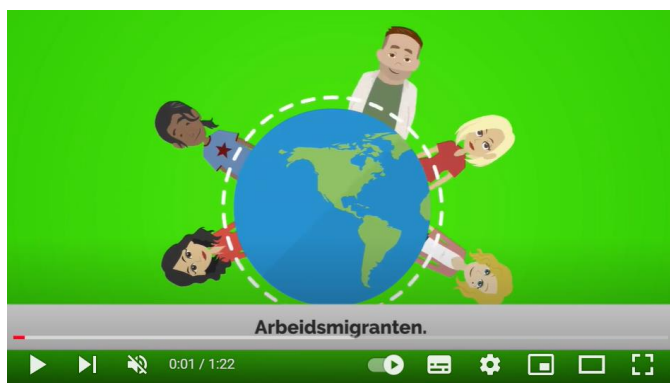
**In september 2020 heeft de gemeenteraad de 'Integrale aanpak arbeidsmigratie Moerdijk 2020' vastgesteld. Hierin staat hoe de gemeente vanuit economisch perspectief afspraken met bedrijven wil maken, hoe goede huisvesting mogelijk is en hoe arbeidsmigranten sociaal-maatschappelijke ondersteund kunnen worden. Draagvlak bij de omgeving is hierbij van groot belang.**

## Huisvesting

De gemeenteraad geeft de voorkeur aan verschillende soorten goede huisvesting, verspreid over meerdere locaties en van meerdere huisvesters, afgestemd op de behoeften van arbeidsmigranten. Goede huisvesting trekt immers goed personeel aan. En, hoe beter de kwaliteit, hoe meer lokale verbondenheid en continuïteit.

De gemeente stelt voorwaarden aan realisatie, exploitatie en beheer van de huisvesting. Ook is er altijd een vergunning nodig. Complexen zijn tijdelijk -vaak voor 20 jaar- en huisvesting wordt zoveel mogelijk verdeeld over de kernen. Hierdoor blijven de aantallen nieuwkomers en huidige inwoners met elkaar in balans. Dat komt het behoud van de leefbaarheid en de sociale samenhang in de kernen ten goede.

In dit filmpje ziet u de aanpak van de gemeente Moerdijk:



## Initiatieven

De gemeente Moerdijk is op zoek naar goede initiatieven voor de tijdelijke huisvesting van in totaal maximaal 1500 buitenlandse werknemers. Daarom zijn initiatiefnemers gevraagd voorstellen hiervoor in te dienen. Inmiddels heeft de gemeente 17 initiatieven ontvangen. Deze zijn inmiddels getoetst. Belangrijkste voorwaarden zijn een goede locatie, passend bij de kern, goede huisvesting en voorzieningen, een goed beheerplan, het betrekken van omwonenden en meerwaarde voor de omgeving. Het college zal half oktober een besluit kunnen nemen over welke initiatieven passend zijn. Dan kunnen indieners een omgevingsvergunning gaan aanvragen. Hierbij worden procedures met inspraakmogelijkheid gevolgd.

# Kijk op arbeidsmigranten Moerdijk

In 2020 heeft onderzoeksbureau PON arbeidsmigratie in Moerdijk in kaart gebracht. De gegevens uit het onderzoek ziet u hieronder in de infographic.

## Moerdijk

In dit onderzoek zijn arbeidsmigranten buitenlandse werknemers (niet in Nederland geboren en/of niet de Nederlandse nationaliteit) die géén kennismigrant zijn (vastgesteld op basis van inkomen) en vanaf 2004 (uitbreiding van de EU met landen uit Midden en Oost Europa) in Nederland zijn gaan werken en/of wonen.

Brondata: CBS microdata uit de bestanden polisadministratie en Basisregistratie Personen (BRP)-administratie, peiljaar 2018, o.a. Spalisbestanden en BRP administratie.

### Arbeidsmigranten werkzaam bij een in Moerdijk gevestigde werkgever

Aantal	2.238
Aantal t.o.v. Brabant	2 %

### Ingeschreven arbeidsmigranten (Basisregistratie Personen)

Aantal ingeschreven arbeidsmigranten in Moerdijk	497
Percentage ingeschreven arbeidsmigranten in Moerdijk t.o.v. van Brabant	1 %
Aantal ingeschreven arbeidsmigranten in Moerdijk die wonen én werken in Moerdijk	172
Aantal ingeschreven arbeidsmigranten in Moerdijk die wonen én werken in Moerdijk t.o.v. totaal aantal ingezetenen in Moerdijk	34,6 %

### Aantal jaren ingeschreven in Brabantse gemeente

0 - 6 mnd	5,2 %
6 mnd - 3 jr	30,8 %
3 jr - 6 jr	34,0 %
6 jr - 15 jr	30,0 %

\* Deze data komt uit de Basisregistratie Personen

### Demografische kenmerken arbeidsmigranten werkzaam bij een in Moerdijk gevestigde werkgever

Geslacht	Leeftijd
Man 60,8 %	< 19 jaar 4,2 %
Vrouw 39,2 %	19-24 jaar 13,9 %
	25-29 jaar 14,5 %
	30-34 jaar 15,4 %
Gehuwd/geregistreerd partner 12,8 %	> 35 jaar 52,0 %

### Nationaliteit arbeidsmigranten werkzaam bij een in Moerdijk gevestigde werkgever

Top 5 Nationaliteit Totaal arbeidsmigranten			Top 5 Nationaliteit Midden en Oost-Europese landen (EU-11)		
1	Poolse	714 31,2 %	1	Poolse	714
2	Roemeense	578 25,3 %	2	Roemeense	578
3	Hongaarse	120 5,2 %	3	Hongaarse	120
4	Letse	109 4,8 %	4	Letse	109
5	Bulgaarse	108 4,7 %	5	Bulgaarse	108

### Top 5 CAO waar de meeste arbeidsmigranten, werkzaam bij een in Moerdijk gevestigde werkgever, bij zijn aangesloten

1	NBBU uitzendkrachten	689	30,1 %
2	Open teelten	516	22,6 %
3	Geen bedrijfstak CAO	445	19,4 %
4	Uitzendkrachten	184	8,0 %
5	Paddenstoelen	85	3,7 %

### Top 5 sectoren waar de meeste arbeidsmigranten, werkzaam bij een in Moerdijk gevestigde werkgever, bij zijn aangesloten (o.b.v. Standaard Bedrijfsindeling, CBS)

1	Arbeidsbemiddeling, uitzendbureaus en personeelsbeheer	911	39,8 %
2	Landbouw, jacht en dienstverlening voor de landbouw en jacht	656	28,7 %
3	Groothandel en handelsbemiddeling (niet in auto's en motorfietsen)	144	6,3 %
4	Opslag en dienstverlening voor vervoer	129	5,6 %
5	Vervaardiging van producten van rubber en kunststof	73	3,2 %

### Inkomen

Laag uurloon (< 12 euro)	77,7 %
Middelhoog uurloon (tussen 12 en 17 euro)	16,6 %
Hoog uurloon (boven modaal, tussen 17 euro en minimum uurloon kennismigrant)	5,7 %

### Type arbeidsverband

Vast	40,9 %
Bepaalde duur	58,9 %



(U kunt het kader vergroten door de randen te verslepen.)

Op dit moment werken er naar schatting 4600 arbeidsmigranten in Moerdijk. Dit zijn vooral mensen uit Polen en Roemenië. 1200 van hen wonen ook in onze gemeente. Zij werken vooral voor uitzendbureaus, in de landbouw, bij groothandels en in de logistiek. Meer dan de helft van de mensen werkt hier voor bepaalde tijd.





# „Moerdijk gaat en staat voor buitenlandse werknemers“

**De gemeente Moerdijk maakt werk van beleid en uitvoering op het gebied van arbeidsmigranten en timmert hiermee in West- Brabant voortvarend aan de weg. Verantwoordelijk wethouder Danny Dingemans aan het woord.**

## Vacatures invullen

Arbeidsmigranten die hier langere tijd of permanent blijven werken en wonen, hebben grote waarde voor de bedrijven en voor de kernen. De gemeente wil een hoge kwaliteit huisvesting in Moerdijk realiseren, omdat goede huisvesting goed personeel aantrekt. Hoe beter de kwaliteit, hoe sterker de buitenlandse werknemers zich ook verbonden voelen. Wethouder Danny Dingemans licht toe. „ Moerdijk is van huis uit een gemeente met veel industrie en logistiek. Door de krapte op de arbeidsmarkt is het al tijden moeilijk om alle vacatures in te vullen. Hierbij hebben we de inzet van buitenlandse werknemers hard nodig!“

## Groei

Op dit moment zijn er 14.000 openstaande vacatures in de regio die voor een deel door arbeidsmigranten opgevuld zullen gaan worden. Door de komst van Logistiek Park Moerdijk worden dat er de

komende jaren nog duizend meer.

## Samen

Dingemans: „Het registreren van arbeidsmigranten is essentieel om zicht te houden op de omvang van deze groep nieuwe inwoners. Daarom werkt de gemeente nauw samen met bedrijven waar arbeidsmigranten in dienst komen of zijn. Samen willen wij ervoor zorgen dat zaken goed geregeld worden, voor iedereen. Om de lijntjes kort te houden zijn er binnen de gemeente ambtenaren die zich hier specifiek mee bezig houden“.

## Informatie

Goede informatie is ook heel belangrijk. De wethouder: „Daarom werken wij als gemeente aan een informatiebrochure met daarin meer over hoe zaken in Moerdijk geregeld zijn, belangrijke adressen, etc. Deze informatie komt er in verschillende talen en ook online. We werken in regioverband samen ook aan een app voor arbeidsmigranten. Daarop moet alles in een oogopslag te zien zijn: van huisvesting tot loonstrook“.

## Huisvesting

In de vastgestelde integrale aanpak arbeidsmigratie Moerdijk 2020 is geconcludeerd dat Moerdijk een flinke opgave heeft in de huisvesting van arbeidsmigranten.

Dingemans: „Wij zijn dan ook blij met de 17 initiatieven die wij inmiddels hiervoor ontvangen hebben. Samen met de provincie bekijken we nu welke initiatieven wenselijk en haalbaar zijn op basis van de eerder vastgestelde criteria“.

## Samenleven en meedoen

Behalve huisvestingsaspecten heeft arbeidsmigratie ook een sociaal- maatschappelijke component. Voor arbeidsmigranten die hier langer blijven, wordt de gemeente Moerdijk de plek waar zij wonen, werken en leven. Daarom wil de gemeente deze groep aan zich binden, door te investeren in integratie en participatie. Met als doel dat arbeidsmigranten zelfredzaam zijn en dat ze volledig in de Moerdijkse samenleving mee kunnen doen. Hierover in de volgende nieuwsbrief meer.



*Wethouder Danny Dingemans*



## Team



*Team arbeidsmigranten  
gemeente Moerdijk*

Binnen de gemeente Moerdijk houdt een vast team zich bezig met zaken rondom arbeidsmigranten. Maud van der Lee (midden) is verantwoordelijk voor huisvesting. Jasmin Maslic (links) houdt zich bezig met de sociaal-maatschappelijke aspecten en Monique van der Blom (rechts) is communicatieadviseur arbeidsmigranten. Zij zijn bereikbaar via [arbeidsmigranten@moerdijk.nl](mailto:arbeidsmigranten@moerdijk.nl)

## Project tijdelijke huisvesting Schansdijk

De gemeente wil op het perceel Schansdijk 12 tijdelijke huisvesting realiseren voor in eerste instantie 300 Oekraïense vluchtelingen. Uit het haalbaarheidsonderzoek naar bodem, geluid, verkeer en impact op de omgeving blijkt dat het gebied hiervoor geschikt is.

De aanvraagprocedure voor een omgevingsvergunning voor een periode van 10 jaar is dan ook opgestart. Mogelijk komen er in een latere fase ook o.a. arbeidsmigranten te wonen.

Hieronder ziet u om welk gebied het gaat.



*(U kunt het kaartje vergroten door de randen te verslepen.)*

Omwonenden en bedrijven worden op de hoogte gehouden via een bewonersbrief. Er is een klankbordgroep met omwonenden die actief meedenkt.



*Informatieavond Schansdijk*

## Tot slot

Dit was de eerste nieuwsbrief over arbeidsmigratie in de gemeente Moerdijk. Het is de bedoeling u regelmatig over dit thema te informeren. U kunt zich voor deze nieuwsbrief aan- of afmelden via: [arbeidsmigranten@moerdijk.nl](mailto:arbeidsmigranten@moerdijk.nl)

Werkt u met arbeidsmigranten of kent u buitenlandse werknemers in uw omgeving? Wijs hen dan op de website: [www.moerdijk.nl/arbeidsmigranten](http://www.moerdijk.nl/arbeidsmigranten) Hier staat informatie in verschillende talen. Of wijs hen op het wekelijkse inloopspreekuur op woensdagen van 18.00-19.00 uur in Trefpunt Meer Moerdijk aan de Kristallaan 25C in Zevenbergen.

### **Informatieavond voor buitenlandse werknemers**

Op woensdag 23 november van 19.30-21.00 uur is er een informatieavond voor arbeidsmigranten in het Trefpunt. Hier kunnen zij vragen stellen over bijvoorbeeld huisvesting, taalles, registratie, medische zorg of iets heel anders. Binnenkort komt hierover informatie in verschillende talen.

### **De volgende nieuwsbrief ontvangt u half oktober.**

#### **Colofon**

September 2022, nummer 1  
Tekst en opmaak: gemeente Moerdijk

